



Jaarverslag 2016

Criteria	Conform niveau 3 op de CO2-prestatieladder 3.0 en ISO 14064-1 norm
Opgesteld door	Erik van Hoften
Paraaf	EvH
Autorisatiedatum	14-09-2017
Versie	September 2017

Inhoudsopgave

1	INLEIDING EN VERANTWOORDING.....	3
1.1.	BESCHRIJVING VAN DE ORGANISATIE.....	3
1.2.	BASISJAAR EN RAPPORTAGE.....	3
1.3.	AFBAKENING.....	4
1.4.	UITSLUITINGEN.....	4
2	DIRECTE EN INDIRECTE GHG-EMISSIONS.....	5
2.1.	TOEKOMST.....	5
2.2.	CO2 FOOTPRINT.....	6
2.3.	KWANTIFICERINGSMETHODEN.....	8
2.4.	PROJECTEN MET GUNNINGSVOORDEEL.....	8
2.5.	VERDELING EMISSIE.....	9
3	VOORTGANG REDUCTIEDOESTELLINGEN.....	10
3.1.	UITGEVOERDE MAATREGELEN.....	10
3.2.	DOELSTELLINGEN.....	10
3.3.	SUBDOELSTELLINGEN.....	11
4	INITIATIEF.....	12
4.1.	ONDERZOEK NAAR SECTOR- EN KETENINITIATIEVEN.....	FOUT! BLADWIJZER NIET GEDEFINIEERD.
4.2.	INITIATIEVEN BESPROKEN IN HET MANAGEMENT.....	FOUT! BLADWIJZER NIET GEDEFINIEERD.
4.3.	KEUZE VOOR ACTIEVE DEELNAME.....	FOUT! BLADWIJZER NIET GEDEFINIEERD.
4.4.	TOELICHTING OP HET INITIATIEF.....	FOUT! BLADWIJZER NIET GEDEFINIEERD.
4.5.	VOORTGANG INITIATIEF.....	FOUT! BLADWIJZER NIET GEDEFINIEERD.

1 Inleiding en verantwoording

In dit jaarverslag rapporteren we over de voortgang ten opzichte van de doelstellingen voor het bedrijf en de projecten waarop CO₂-gerelateerd gunningvoordeel verkregen is. Dit jaarverslag vormt een stimulans om bij voortdurende te werken aan de realisatie van de CO₂-reductiedoelstellingen voor scope 1 en 2.

De CO₂-Prestatieladder is een instrument om bedrijven die deelnemen aan aanbestedingen te stimuleren tot CO₂-bewust handelen in de eigen bedrijfsvoering en bij de uitvoering van projecten. Het gaat daarbij met name om energiebesparing, het efficiënt gebruik maken van materialen en het gebruik van duurzame energie.

1.1. Beschrijving van de organisatie

Kinderen veilig laten spelen is onze specialiteit. Repcon kan periodiek worden ingeschakeld voor inspecties, onderhoud en reparaties van al uw speelobjecten en geeft u altijd een objectief en eerlijk advies. Ook voor de installatie van speeltoestellen en het aanbrengen van valondergronden ben u bij ons aan het juiste adres.

Nieuwe speeltoestellen moeten veilig zijn en beheerders moeten de toestellen veilig houden. Dat is kortgezegd wat in het Warenwetbesluit attractie- en speeltoestellen (WAS) is opgenomen. In het WAS wordt verwezen naar Europese normen (NEN-EN 1176 en 1177) waarin de veiligheidseisen voor speeltoestellen en ondergronden staan beschreven. Repcon voert inspecties uit aan de hand van deze normen. Hierdoor zijn beheerders van speelvoorzieningen altijd verzekerd van een veilige speelomgeving. Daarnaast is onze kwaliteit onderschreven door de NVWA. Wij zijn aangemerkt als een erkend inspectiebedrijf voor speeltoestellen met een goed werkend en erkend zelfcontrolesysteem. Het aantal inspecties dat de NVWA uitvoert vermindert daardoor.

1.2. Basisjaar en rapportage

Voor Repcon is dit de eerste keer dat een emissie-inventaris volgens het GHG-protocol wordt opgesteld. Dit rapport betreft het jaar 2016 en het eerste half jaar van 2017.

1.3. Afbakening

In hoofdstuk 3 van het GHG protocol worden twee methodes beschreven waarop de “organizational boundary” kan worden bepaald, de aandelen methode (equity share approach) en de aansturingmethode (control approach). Onderstaand wordt de juridische entiteit genoemd die als boundary geldt voor het berekenen van de CO2-footprint van Repcon, de bijbehorende CO2-reductiedoelstellingen en ook als naam zal worden gebruikt op het CO2-bewust certificaat.

Onderstaand wordt de juridische entiteit genoemd die als boundary geldt voor het berekenen van de CO2-footprint van Repcon, de bijbehorende CO2-reductiedoelstellingen en ook als naam zal worden gebruikt op het CO2-bewust certificaat.

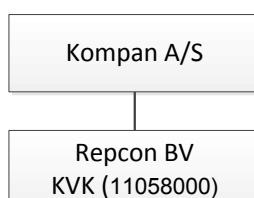
- Repcon BV (KvK: 11058000) te Heerewaarden

Onderstaand volgt verdere toelichting op deze boundary volgens de aandelen methode;

- Kompan A/S heeft aandelen van Repcon BV;
- Repcon BV is geen onderdeel van een joint venture;
- Repcon BV heeft geen samenwerking met andere bedrijven waarvan zij ook aandelen bezit;
- Repcon BV heeft geen franchise activiteiten;
- Repcon BV is geen A-leverancier die tevens concern-aanbieder is.

Overall waar Repcon staat is ook Repcon GmbH meegenomen. Dit betreft in 2017 slechts 1 fte welke vanuit Repcon BV aangestuurd wordt.

Eind 2016 heeft Kompan A/S Repcon BV overgenomen. Repcon BV installeert en onderhoud alle speeltoestellen voor Kompan A/S. Repcon BV wil als werkmaatschappij de CO2 prestatieladder beklimmen. Tussen de A-aanbieders bevinden zich geen C- aanbieders. Kompan A/S is geen C- aanbieder omdat zij de speeltoestellen direct aan de klant factureren.



1.4. Uitsluitingen

In deze inventarisatie van CO2-emissies zijn verder geen activiteiten uitgesloten, uitgezonderd de verbruiken als gevolg van:

- airco's, er zijn geen conventionele airco installaties aanwezig.
- LPG is uitgesloten omdat dit in het basisjaar slechts 0,11% van het totaal is.

Betreffende verbruiken zijn dusdanig laag dat deze ten aanzien van de totale CO2 emissie niet relevant zijn (< 0,5 %)

2 Directe en indirecte GHG-emissies

In dit hoofdstuk worden de berekende GHG emissies toegelicht. De directe en indirecte GHG emissie van Repcon zijn vastgesteld voor het jaar 2016 (*Basisjaar*) (tabel 1) en het eerste halfjaar 2017 (tabel 2). Daarnaast is in tabel 3 de procentuele verandering vastgesteld en is dit in tabel 4 gedaan op basis van relatieve cijfers.

Opmerking

Verbranding van biomassa vond niet plaats bij Repcon in het basisjaar en er heeft geen broeikasgasverwijdering plaats gevonden. Binnen Repcon zijn geen individuele personen te benoemen die een dermate invloed op de CO2 footprint hebben dat gedragsverandering van deze individuele persoon alleen al zou zorgen voor een significante verandering in de CO2 footprint.

2.1. Toekomst

De verwachting is dat deze emissie in, Q3 en Q4 2017 en 2018, aan grote verandering onderhevig zal zijn omdat het aantal FTE en het aantal projecten aanzienlijk is gegroeid als gevolg van de overname van Kompan A/S. Doordat de doelstellingen gerelateerd zijn aan de omzet en FTE en aantal auto's kan het basisjaar vooralsnog gehandhaafd blijven.

Gezien de huidige uitstoot en de toekomstige ontwikkelingen zullen wij in de categorie grootte *klein* blijven vallen.

2.2. CO2 footprint

Q1 tot en met Q4 2016

Scope 1					
Aardgas voor verwarming	4.872 m3		9.193 KG CO2		4,49%
Diesel Wagenpark	52.872 liter		170.778 KG CO2		83,32%
Diesel Machines	1.413 liter		4.564 KG CO2		2,23%
Benzine Wagenpark en Machines	390 liter		1.069 KG CO2		0,52%
			Subtotaal	185.605 KG CO2	90,56%
Scope 2					
Ingekochte elektriciteit	34.651 kWh		18.226 KG CO2		8,89%
Zakelijke vliegereizen	3.792 reizigerskilometer		1.126 KG CO2		0,55%
			Subtotaal	19.353 KG CO2	9,44%
Totaal					
			Totaal	204.957 KG CO2	
			Compensatie	0 KG CO2	
			Netto CO2-uitstoot	204.957 KG CO2	

Tabel 1

Q1 en Q2 2017

Scope 1					
Aardgas voor verwarming	3.390 m3		6.397 KG CO2		5,80%
Diesel Wagenpark	27.640 liter		89.277 KG CO2		80,99%
Diesel Machines	880 liter		2.841 KG CO2		2,58%
Benzine Wagenpark en Machines	306 liter		839 KG CO2		0,76%
			Subtotaal	99.354 KG CO2	90,14%
Scope 2					
Ingekochte elektriciteit	17.185 kWh		9.039 KG CO2		8,20%
Zakelijke vliegereizen	7.702 reizigerskilometer		1.833 KG CO2		1,66%
			Subtotaal	10.872 KG CO2	9,86%
Totaal					
			Totaal	110.226 KG CO2	
			Compensatie	0 KG CO2	
			Netto CO2-uitstoot	110.226 KG CO2	

Tabel 2

Q1 en Q2 2017

Q1 en Q2 2017					Basisjaar		
			% van totaal 2017	Extra poleren 2017	verschil I tov 2016		
Scope 1							
Aardgas voor verwarming	3.390 m3	6.397	5,80%	12.794	39%	9.193	KG CO2
Diesel Wagenpark	27.640 liter	89.277	80,99%	178.554	5%	170.778	KG CO2
Diesel Machines	880 liter	2.841	2,58%	5.683	25%	4.564	KG CO2
Benzine Wagenpark en Machines	306 liter	839	0,76%	1.678	57%	1.069	KG CO2
Subtotaal		99.354	90,14%	198.709	7%	185.605	KG CO2
Scope 2							
Ingekochte elektriciteit	17.185 kWh	9.039	8,20%	18.079	-1%	18.226	KG CO2
Zakelijke vliegreizen	7.702 rkm	1.833	1,66%	3.665	225%	1.126	KG CO2
Subtotaal		10.872	9,86%	21.744	12,36%	19.353	12%
Totaal							
Totaal		110.226	100%	220.453	8%	204.957	KG CO2

Tabel 3

	2016	1e half jaar 2017	2017
Absolute CO2 uitstoot (kg CO2)	204.957	110.226	
CO2 per auto	12.056	5.801	
CO2 per €	€ 0,06	€ 0,07	
CO2 per FTE	7.253	3.572	

Tabel 4

Ten opzicht van het jaar referentiejaar is de CO2 uitstoot aanzienlijk meer als we de uitstoot voor het gehele jaar zouden berekenen. De belangrijkste oorzaak is dat er meer medewerkers bij gekomen zijn waardoor er ook meer bussen rijden. Kijken we naar de footprint per, € dan blijkt dat de footprint slechts een klein beetje is gestegen. Dit is terug te herleiden aan de verbouwing.

2.3. Kwantificeringsmethoden

Voor het kwantificeren van de CO2 uitstoot is gebruik gemaakt van een voor Repcon op maat gemaakt model.

In het model kunnen alle verbruiken worden ingevuld. Vervolgens wordt de daarbij behorende CO2 uitstoot automatisch berekend en vergeleken met het basisjaar. Voor de inventarisatie van de CO2 uitstoot zijn de emissiefactoren van <http://co2emissiefactoren.nl/> gebruikt. In het energie meetplan wordt beschreven waar de brongegevens per energiestroom vandaan komen.

De gepresenteerde resultaten moeten worden gezien als de beste inschatting van de werkelijke waardes. Nagenoeg alle gebruikte gegevens voor de berekening van de CO2 footprint zijn gebaseerd op facturen en/of werkelijk gemeten aantallen. Hierdoor is de onzekerheidsmarge zeer gering.

2.4. Projecten met gunningsvoordeel

Van komende, lopende en opgeleverde projecten waarop gunningsvoordeel is verkregen in relatie tot de CO2-prestatieladder, wordt de CO2-emissie gerapporteerd en geëvalueerd. Naar aanleiding hiervan worden reductiedoelstellingen en –maatregelen vastgesteld, welke integraal worden opgenomen in de verschillende plannen en rapportages.

Komende projecten (aanbestedings -/gunningsfase)

- Geen

Lopende projecten (uitvoeringsfase)

- Geen

Opgeleverde projecten (nazorgfase)

- Geen

2.5. Verdeling emissie

Het verbruik van aardgas en elektriciteit kan volledig aan het kantoor worden toegeschreven.

2016

Kantoor			13%
Aardgas voor verwarming	4.872 m3		9.193 KG CO2
Ingekochte elektriciteit	34.651 kWh		18.226 KG CO2

Project			87%
Diesel Wagenpark	52.872 liter		170.778 KG CO2
Diesel Machines	1.413 liter		4.564 KG CO2
Benzine Wagenpark en Machines	390 liter		1.069 KG CO2
Zakelijke vlieguren	3.792 reizigerskilometer		1.126 KG CO2

2017

Kantoor			14%
Aardgas voor verwarming	3.390 m3		6.397 KG CO2
Ingekochte elektriciteit	17.185 kWh		9.039 KG CO2

Project			86%
Diesel Wagenpark	27.640 liter		89.277 KG CO2
Diesel Machines	880 liter		2.841 KG CO2
Benzine Wagenpark en Machines	306 liter		839 KG CO2
Zakelijke vlieguren	7.702 reizigerskilometer		1.833 KG CO2

Repcon valt binnen de categoriegrootte *klein*.

3 Voortgang reductiedoelstellingen

In dit document worden de scope 1 en 2 CO2 reductiedoelstelling gepresenteerd. Voorafgaand hieraan is de CO2 footprint opgesteld voor scope 1 & 2 volgens eisen zoals gesteld in ISO14064-1 en het GHG Protocol. Onderstaand worden de doelstellingen gepresenteerd. In hoofdstuk 3.2 worden deze doelstellingen opgesplitst in subdoelstellingen. Alle maatregelen die worden getroffen om deze subdoelstelling te behalen worden hier genoemd. De doelstellingen zijn opgesteld in overleg met, en goedkeuring van, het management. De (sub)doelstellingen en maatregelen worden elk half jaar gereviewed.

3.1. Uitgevoerde maatregelen

Repcon is al geruime tijd bezig met het reduceren van haar footprint. Hieronder volgt een overzicht van de reeds uitgevoerde maatregelen.

- Verbouwing 2017 waarbij isolatie is toegepast.
- Nieuwe wagens in 2017 aangeschaft energielabel A
- 2 laadpalen op het terrein
- Medewerkers aangenomen in werkgebied (Duitsland)

3.2. Doelstellingen

Scope 1 & 2 doelstellingen

**Repcon wil in 2021 ten opzichte van 2016
5% minder CO2 uitstoten.***

**Deze doelstellingen is gerelateerd aan het aantal auto's, FTE en omzet.*

3.3. Subdoelstellingen

Elke doelstelling wordt in dit hoofdstuk verder gespecificeerd. Tevens wordt er eenmaal per jaar een review uitgevoerd m.b.t. de CO₂-reductiedoelstellingen. Tijdens deze jaarlijkse audits worden alle genoemde maatregelen gecheckt aan de hand van constatering en Kritische Prestatie Indicatoren. Dit is het eerste document waarin alle doelstellingen zijn opgesteld. Review van doelstellingen volgt. Doelstellingen zijn tevens opgenomen in de SKAO maatregelenlijst.

Repcon reduceert het energieverbruik per 2021 met 2,0% tov 2016 gerelateerd aan het personeel

Actie 1: LED verlichting plaatsen.

Verantwoordelijke: Directie

Middelen: Budget vrijmaken.

KPI: Bij vervanging LED verlichting toepassen. Uiterlijk in 2020.

Actie 2: Zonnepanelen plaatsen

Verantwoordelijke: Directie

Middelen: Budget vrijmaken.

KPI: Onderzoeken of dit haalbaar is. Uiterlijk in 2020.

Actie 3: Elkaar herinneren en controleren op bewust omgaan met energie

Verantwoordelijke: Iedereen

Middelen: Tijd

KPI: Minimaal 2 bijeenkomsten mbt bewustzijn uitvoeren.

Repcon reduceert het diesilverbruik per 2021 met 5,0% tov 2016 gerelateerd aan het aantal auto's en omzet.

Actie 1: Vervangbeleid opstellen tbv elektrische auto's

Verantwoordelijke: Directie

Middelen: Budget

KPI: In 2018 een vervangbeleid opstellen voor de toekomst.

Actie 2: Personeel in bezit van een rijbewijs de online training 'Het Nieuwe Rijden' laten volgen;

Verantwoordelijke: Directie

Middelen: Budget wordt vrijgemaakt en medewerkers worden ingepland

KPI: In 2018 de instructiefilm HNR laten zien

Actie 3: Bandenspanning controleren

Verantwoordelijke: Directie

Middelen: Bewustzijn

KPI: 1x per jaar de bandenspanning van alle voertuigen controleren.

4 Initiatief

Het terugbrengen van CO₂-emissies gaat verder dan alleen onze eigen bedrijfsvoering. Samen met de sector en zelfs in onze keten kunnen verdere CO₂-reducerende maatregelen getroffen worden. Repcon levert hieraan graag een actieve bijdrage door deel te nemen aan dergelijk sector- en keteninitiatieven en investeert in samenwerking, het delen van eigen kennis en daar waar mogelijk maken wij gebruik van kennis die elders is ontwikkeld.

Dit document beschrijft de lopende initiatieven waaraan wij deelnemen. Dat kan een door een ander bedrijf opgestart innovatieproject voor CO₂-reductie zijn, maar wij kunnen ook overwegen om een eigen initiatief te starten. Ook worden initiatieven ontplooid door brancheverenigingen of kennisinstituten.

Wij hebben eerst een inventarisatie gemaakt van de mogelijke initiatieven die relevant kunnen zijn voor ons bedrijf. Deze initiatieven dienen in ieder geval in belangrijke mate verband te houden met onze projectenportefeuille. Vervolgens is een keuze gemaakt. Het gekozen initiatief, inclusief een korte omschrijving, de initiatiefnemers en de reductiedoelstellingen evenals de voortgang zijn in dit rapport beschreven.

4.1. Onderzoek naar sector- en keteninitiatieven

Om inzicht te krijgen in bestaande initiatieven hebben wij websites van de op niveau 3 gecertificeerde bedrijven bezocht, door naar hun CO₂-Prestatieladder pagina te gaan en daar voor een sectorinitiatief te kiezen. Ook op de website van SKAO staan veel initiatieven verzameld. Daarnaast hebben wij gekeken naar de branchevereniging om na te gaan wat er in onze branche gebeurt aan initiatieven, mogelijk in samenwerking met opdrachtgevers.

Enkele relevante bestaande initiatieven zijn bekeken op:

- www.skao.nl
- www.duurzaammb.nl
- www.duurzameleverancier.nl
- FSC
- NL CO₂-neutraal
- Sturen op CO₂ (Cumela)

Er zijn weinig tot geen sector en/of keteninitiatieven die in belangrijke mate verband houden met de projectenportefeuille. Derhalve is gekeken naar 2 algemene initiatieven:

- NL CO₂-neutraal
Vier keer per jaar organiseren wij bijeenkomsten om nieuwe kennis en inzichten met onze leden te delen. Onze events worden gekenmerkt door inspirerende sprekers, praktische tips, maar zijn vooral erg leuke middagen.
- Sturen op CO₂ (Cumela)
Dit sectorinitiatief, een project van CUMELA Nederland, moet de deelnemende bedrijven helpen om gericht te werken aan een reductie van de CO₂-uitstoot, om uiteindelijk te kunnen voldoen aan de richtlijnen van niveau 3 van de CO₂-prestatieladder.

4.2. Initiatieven besproken in het management

Het onderzoek naar de verschillende initiatieven is binnen in het managementteam besproken. Na selectie zijn bovenstaande twee initiatieven over gebleven waaruit een keuze moet worden gemaakt.

4.3. Keuze voor actieve deelname

4.4. Toelichting op het initiatief

4.5. Voortgang initiatief